

# Guide communautaire sur le diabète chez les populations ethniques d'immigrants : Exemples de programmes de détection précoce et de gestion

## Pourquoi le Guide communautaire a-t-il été élaboré?

Selon l'Association canadienne du diabète, un Canadien sur quatre vit avec un diabète ou un prédiabète et, si les tendances se maintiennent, ce nombre pourrait s'élever à une personne sur trois. Les personnes d'ascendance asiatique du Sud ou asiatique orientale, africaine et hispanique ont été identifiées comme étant à haut risque de développer ou de vivre avec le diabète. Nombreux sont les nouveaux immigrants au Canada qui proviennent de pays dont la prévalence de diabète est élevée. Le diabète au sein de ces populations constitue donc un problème de santé important au Canada. Peu de programmes de diabète ciblent les immigrants et les communautés ethniques.

## Quel est le but du Guide communautaire?

- rehausser la sensibilisation à la détection précoce et à la gestion du diabète auprès des communautés ethniques
- fournir des exemples de modèles de programmes pour ceux qui souhaitent créer ou adapter un programme de diabète qui répond aux besoins spécifiques de leurs communautés
- partager les interventions réussies

## À qui le guide s'adresse-t-il?

Le guide a été développé à l'intention des :

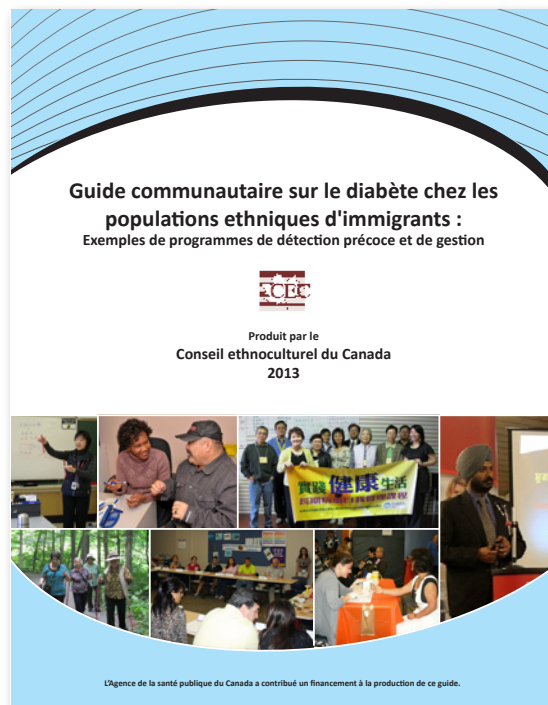
- fournisseurs de services
- membres de l'équipe professionnelle de soins du diabète
- conseillers en établissement
- leaders communautaires qui travaillent au sein de ces communautés

## Qu'est-ce que le guide contient?

- un aperçu des programmes de détection précoce et de gestion du diabète
- des programmes qui ciblent une seule ou de multiples communautés ethniques à risque de diabète
- des organismes qui offrent des programmes pour desservir ces communautés
- un échantillon de pratiques qui peuvent servir de modèles

## Quels genres de programmes ont été sélectionnés pour le guide?

- ceux qui offrent des connaissances, des habiletés et des soins qui reconnaissent l'importance des différences culturelles afin de prévenir, de retarder ou de gérer efficacement le diabète
- ceux qui ciblent les communautés d'ascendance asiatique du Sud ou ou asiatique orientale, africaine ou hispanique



## Quelles sont les catégories de programmes dans le guide?

1. Évaluation des risques/dépistage du diabète
2. Gestion du diabète
3. Sensibilisation au diabète et modification des habitudes de vie

## Qui sont les partenaires clés des programmes de diabète?

- les centres de santé communautaires
- les organismes communautaires multiculturels ou ethniques
- les agences/ministères fédéraux et provinciaux
- les hôpitaux et les centres médicaux
- les centres d'achats, les lieux de culte et les universités
- les organismes sans but lucratif
- les professionnels des soins de santé

## Pourquoi ces programmes ont-ils été créés?

- incidence du diabète à la hausse
- augmentation importante au sein des groupes ethniques à risque
- les programmes de diabète existants ne comprennent / n'abordent pas les différences culturelles
- certains Néo-Canadiens ont vécu des problèmes pouvant influencer sur leur santé
- obstacles linguistiques, financiers et de littératie en santé
- manque d'accès à l'information et aux services

## Genres d'interventions

### Évaluation des risques / dépistage du diabète

- programmes d'éducation de groupe
- causeries santé annuelles
- dépistage lors de foires sur la santé
- cliniques de détection précoce
- activités de dépistage communautaire

### Gestion du diabète

- classes d'éducation sur le diabète en milieu communautaire
- ateliers spécifiques à la langue
- équipes multidisciplinaires pour fournir des soins et un appui
- collaboration avec des spécialistes et des experts
- connaissances et habiletés d'autogestion

### Sensibilisation au diabète et modification des habitudes de vie

- présentations de groupe par des équipes multidisciplinaires
- cuisines collectives
- modification des habitudes de vie
- nutrition et activité physique
- banquet de promotion de la santé

## Quelles stratégies de rayonnement ont été utilisées?

- participation à des foires sur la santé et à des activités qui ciblent les populations à haut risque
- recours aux médias ethniques
- présentations à des classes d'ALS
- collaboration avec d'autres organismes ethniques pour la promotion et des ressources
- mobilisation des leaders communautaires, des leaders religieux et des intervenants clés
- information disponible dans des centres d'achats, cabinets de médecins, magasins ethniques et lieux de culte
- promotion par le biais de bulletins et de sites Web
- contacts de porte à porte dans des régions où les nouvelles familles immigrantes à faible revenu demeurent



Pour un complément d'information consulter le site Web du Conseil ethnoculturel du Canada : [www.ethnocultural.ca](http://www.ethnocultural.ca)

L'Agence de la santé publique du Canada a contribué un financement à la production de ce guide